



COMMENT GLOBALIS CONTRIBUE À UN WEB PLUS RESPONSABLE ?

JANVIER 2021

RAPPORT D'ENGAGEMENTS RESPONSABLES
ENVIRONNEMENT | DURABILITÉ | ÉQUITÉ | SOCIAL | ÉTHIQUE



01 – INTRODUCTION

Depuis près de 25 ans, le métier de Globalis est le développement web. L'ADN de la société est de façonner avec ses clients des **applications web peu consommatrices** et dans le **respect des standards de qualité** du web mondial. C'est-à-dire sans socle ou gadget énergivore. L'attachement aux valeurs de respect des collaborateurs, des clients et des fournisseurs, a spontanément et naturellement amené la société à s'engager sur les sujets relevant de la **RSE** (Responsabilité Sociale des Entreprises).

Dans l'environnement du développement web, et plus largement celui des applications numériques, il existe une surenchère favorisant le recours à des outils et des technologies surdimensionnés par rapport à la finalité des besoins finaux. Pour faire rêver et attirer les développeurs friands de nouvelles technologies, les entreprises n'hésitent pas à faire valoir l'usage de technologies dites « hype » pour leurs projets même si elles ont conscience que ce n'est pas une finalité en soi. Ce phénomène alimente la surenchère, à l'opposé de démarches sobres et qui s'affranchissent de tout effet de mode, plus respectueuses de l'environnement, comme celles que souhaitent prôner Globalis.

Globalis a toujours été en avance de phase en matière de développement web, en faisant par

exemple très tôt le choix de piles de développement de type **LAMP** (Linux, Apache, MySQL et PHP), avant même qu'elles ne s'appellent ainsi. **L'apprentissage du développement par contrainte**, à une époque où les ressources techniques manquaient et qu'il était nécessaire d'optimiser les traitements, a aussi forgé une culture de la maîtrise du code numérique où **la technique est avant tout un moyen pour arriver à un objectif**.

Fin 2020, au cours d'un entretien croisé avec AdVaes, Frédéric Hovart et Armel Fauveau, tous deux co-fondateurs de Globalis, respectivement DG et CTO, sont revenus sur les engagements responsables de la société sur 4 volets majeurs :

- **L'éco-conception** avec la production d'applications plus sobres. Globalis est notamment parmi les premiers signataires de la charte Planet Tech'Care [1] ;
- **L'éthique** dans les approches de développement ;
- La **confiance** dans les relations avec les clients, les employés et les fournisseurs ;
- **L'équité** professionnelle.

[1] initiative lancée par le Syntec Numérique et ses partenaires « afin de mettre à la disposition d'acteurs engagés les outils pour réduire l'empreinte environnementale du numérique »

02 – ENGAGEMENTS ECO-RESPONSABLES

Depuis plus d'une dizaine d'années, Globalis a adopté des approches éco-responsables en matière de développements applicatifs et de codage informatique, et plus largement au niveau de ses pratiques internes. Ces actions se déclinent à plusieurs niveaux.

Tout d'abord, dans les **pratiques du quotidien** :

- Extinction systématique des lumières, le remplacement des ampoules traditionnelles par des ampoules LED à très basse consommation, la souscription à un abonnement en électricité verte ;
- Choix de modalités de transport à moindre empreinte carbone (transports en commun, véhicules électriques, vélos) ;
- Diminution de la consommation de plastiques et de produits recourant à des matières premières comme l'aluminium par l'utilisation de gobelets en carton, la mise à disposition de gourdes, de touillettes en inox, le recours à une machine à café en grains ;
- Baisse de la consommation de papier en recourant à la facturation électronique, l'envoi électronique des bulletins de paie, la signature électronique pour les contrats... ;
- Mise en place de poubelles spécifiques pour les déchets recyclables.

Ensuite, du côté des **équipements informatiques utilisés** avec :

- L'extension le plus possible de la durée de vie des équipements : 5 ans au minimum pour les postes de travail et les téléphones portables et 10 ans pour les serveurs. Le passage de disques classiques à des disques SSD sans changer les cartes mères, les processeurs, les mémoires..., a permis de doubler la durée de vie de certaines machines ;
- L'achat de matériels reconditionnés (PC et serveurs) ;
- Le recyclage du matériel toujours utilisable auprès d'associations spécialisées.

Enfin, dans les **approches de développement**. Dans ce registre, la philosophie de développement de Globalis permet de faire perdurer les machines utilisées. Le choix d'avoir des serveurs de développement LAMP sur lesquels sont déposés le code qui va être exécuté permet d'avoir un poste client léger, consommant peu de ressources, seules celles permettant de faire fonctionner un navigateur, un éditeur de code et un terminal. Globalis n'est pas dans la logique de regrouper sur le poste de travail du développeur à la fois la plate-forme de développements, celle de recettes, le code, l'environnement de développement... Globalis est par ailleurs fidèle à

Slackware, l'une des plus anciennes distributions Linux, dont la force réside dans sa robustesse et sa stabilité. C'est un environnement sur lequel Globalis recompile les briques essentielles qui seront utilisées lors des développements effectués, à savoir Apache, MySQL et PHP, afin de coller exactement aux besoins. Cette approche évite de récupérer, dans le cas d'hébergement de sites web par exemple, des extensions diverses et variées qui ne sont pas nécessaires. En cas de besoins d'extensions spécifiques, Globalis les active à la demande. Installer des extensions a posteriori et non a priori permet d'optimiser les approches et environnements.

Le **choix de PHP**, dès le début de l'activité de Globalis, a aussi été précurseur. A l'époque, seule la technologie Java pouvait lui être opposée. Or, Java est très consommateur tant côté serveur qu'environnement de développement. La simplicité et la souplesse de mise en œuvre de PHP n'avaient rien à voir à l'époque et s'inscrivaient parfaitement dans l'ADN de Globalis.

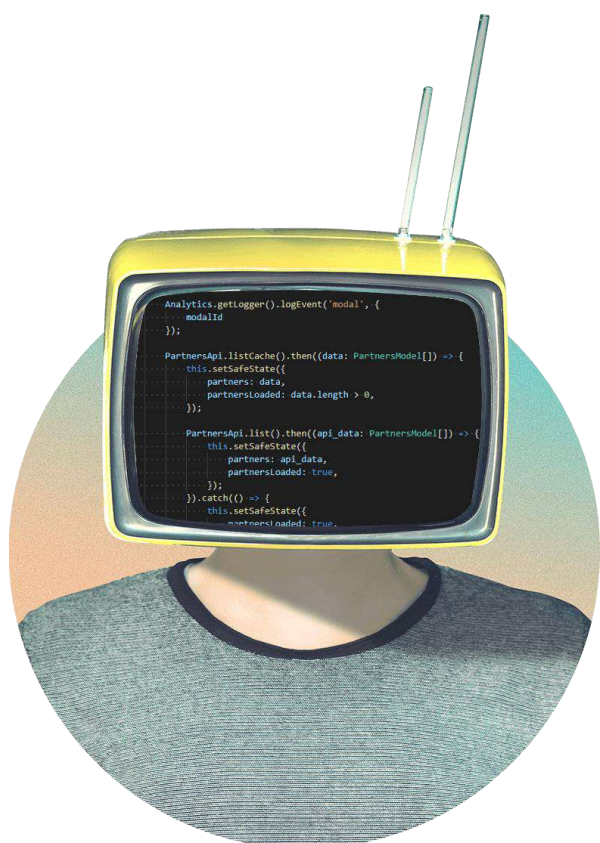
Avant l'arrivée de frameworks de développement web sous PHP comme Symfony, Globalis a créé en 1999 un **framework PHP** qui a accompagné ses développements pendant 15 ans. Dénommé « Carbone », ce framework visait à permettre d'afficher 1 page en utilisant au maximum 1 Mo d'empreinte mémoire et 1 seconde de temps CPU du côté serveur. Même s'il y avait beaucoup de code procédural dans « Carbone », cela n'a jamais été un point bloquant.

Certains clients, pour le développement de sites événementiels par exemple, étaient rassurés de l'usage de ce framework car ils en connaissaient la vitesse et les performances du socle technique associé. « Carbone » sur la fin de sa vie a été l'un des premiers frameworks à embarquer en natif des bonnes pratiques et des outils pour améliorer la performance web (vérification des CSS, concaténation des scripts Java (JS)...). Les applications qui consomment peu à la base évoluent bien et supportent le poids des ans, ce qui permet aussi d'entretenir des relations durables avec les clients. Une des applications du CNRS a ainsi été construite autour de ce framework : elle a vécu pendant 10 ans en nécessitant un minimum de TMA (Tierce Maintenance Appllicative). Cet exemple montre qu'il est possible de développer des applications web « durables ».

Aujourd'hui, Globalis n'utilise plus « Carbone ». La société est engagée dans des **approches micro-services**, qui se basent sur l'utilisation d'APIs. La société utilise un framework PHP dénommé Slim qui, du côté back-office, permet de mettre en place des APIs de type REST et qui, du côté client, pourront être consommées avec du JavaScript et plus particulièrement du React. Ce découplage permet de tirer le meilleur parti de ce qui est fait à l'état de l'art actuellement.

Globalis prône le **principe « KISS » (Keep It Simple, Stupid)** qui évite de compliquer les choses inutilement. La technique est rarement un objectif mais presque toujours un moyen.

02 – ENGAGEMENTS ECO-RESPONSABLES



En 2010, Globalis a mis en place une instance « WebPageTest ». « WebPageTest » est un service en ligne qui permet de soumettre l'URL d'un site et de mesurer la performance web des pages associées avec un multitude de métriques incluant les enjeux de latence réseaux et de répartition de charge. Ce service repose sur des instances hébergées aux quatre coins du Monde. Globalis a hébergé l'instance France entre 2010 et 2017. Pendant cette période, ce sont 1 milliard de tests par jour qui ont été réalisés sur une unité centrale tournant en 24/7, représentant au total plus de 2 millions de tests.

Chaque projet qui passe en production chez Globalis est évalué en termes de performance web. A titre d'exemple, grâce à Globalis, la page d'accueil du site web de la société IFOCOP, spécialiste de la formation tertiaire en alternance pour adultes, a pu :

- *Faire baisser le nombre de requêtes HTTP de l'ordre de 45% ;*
- *Diminuer d'environ 30% la taille de sa page d'accueil ;*
- *Réduire de 50% son temps de chargement (de 6,5 secondes à 3,9 secondes).*

Autant d'éléments qui agissent positivement sur la consommation en ressources CPU côté serveur, et in fine sur la consommation énergétique.

03 - ENGAGEMENTS ETHIQUES

L'éthique figure parmi les valeurs fondamentales de Globalis. Le choix de privilégier systématiquement un **socle open source** (Linux, Apache, PHP, MariaDB, etc.) pour les développements applicatifs y contribue. La société ouvre le code développé pour ses besoins ou qu'elle a mutualisé entre plusieurs clients. Elle transfère à ses clients la propriété des développements effectués ce qui leur permet d'être autonomes. Etant donné la complexité des applications métiers développées, rares sont les clients qui reversent ensuite les codes ainsi transférés. Quelques exemples existent cependant comme avec le « Groupe Moniteur » qui a accepté de reverser un plugin auprès des sources de Globalis avec leur autorisation. Le framework de développement « Carbone » a aussi pu être réutilisé comme socle de développement en interne chez les clients avec lesquels Globalis a pu travailler (cf. Toyota, PSA...).

Globalis n'enferme pas ses clients dans une relation exclusive. Il n'y a **pas de « lock-in » contractuel**. Les clients sous contrat de TMA peuvent par exemple sortir avec un préavis très court, correspondant juste au temps de traitement des derniers tickets de support engagés.

La société a **recours à des forges logicielles** comme GitHub et GitLab. Elles s'apparentent à des briques d'industrialisation logicielle qui permettent d'assurer la pérennité d'un projet (suivis de versions de code pour pouvoir remonter dans le temps les changements effectués et connaître le passif, de tests unitaires, de remontées de bugs, de montées en charge web, de performance web, de documentations...).

Globalis se singularise aussi dans ses **relations avec ses sous-traitants indépendants** en s'engageant à :

- Un paiement de 50% dès la réception de la première facture ;
- Un paiement à 30 jours ;
- Un prix négocié pour accéder à la mutuelle santé de la société ;
- Un accès à la centrale d'achats de la société à prix négociés ;
- Une couverture par la responsabilité civile professionnelle (RC Pro) de la société.

04 – ENGAGEMENTS SOCIAUX

L'engagement social d'une entreprise se lit aussi dans la confiance qu'elle arrive à établir avec ses clients et ses collaborateurs.

Du côté de ses clients, Globalis n'est pas vu que comme un fournisseur mais comme un partenaire. La **fidélité des relations** avec certains d'entre eux en témoigne : CNRS et Institut Curie (16 ans), PSA (10 ans)... Pour certains, la société finit par être garante de leur système d'information.

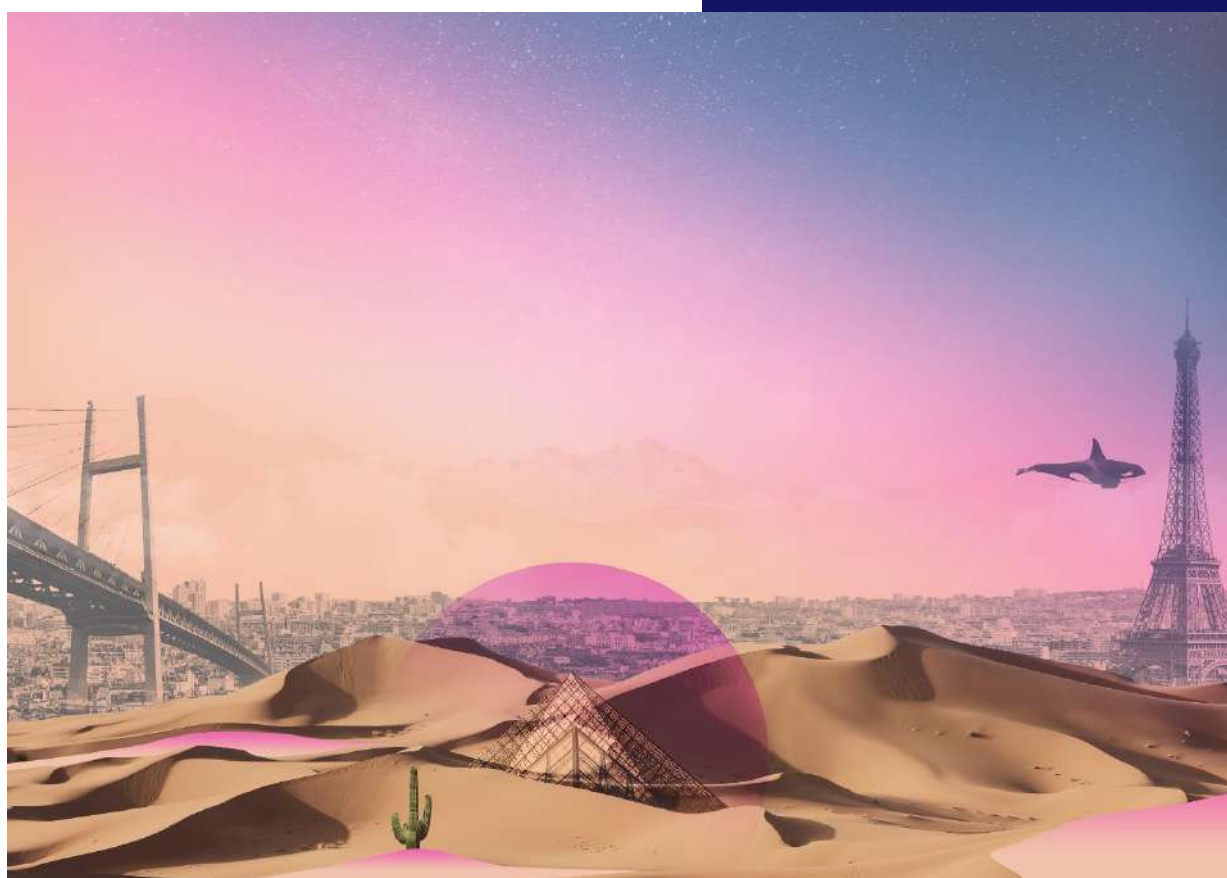
Depuis 2018, Globalis fait auditer la **qualité perçue par ses clients en regard des applications** développées par ScoreFact, un organisme de notation neutre et indépendant. 14 thèmes sont étudiés : compétences, réactivité, écoute, relationnel, réussite des projets, fréquence et gestion des situations de crise, respect des engagements... L'existence de cette étude rassure les clients. Elle est gage de confiance et permet à Globalis de s'améliorer année après année. Elle fait ressortir une satisfaction forte envers la société, un respect de ses engagements et une performance opérationnelle au-dessus de la moyenne. Il reste à Globalis à progresser dans la prévention des crises. Cette étude favorise la confiance.

Le **taux de turnover des salariés** de la société est estimé autour de 15% pour 2020, sur une base de recrutement légèrement en dessous par rapport aux années précédentes, conséquences du contexte économique spécifique lié à la pandémie de Covid-19. A titre de comparaison, l'Observatoire RH 2020 évalue à 18% le taux turnover moyen des entreprises adhérentes au Syntec Numérique interrogées. Depuis 2018, Globalis effectue un sondage annuel auprès de ses employés pour mesurer leur perception générale sur les conditions de travail et sur la société. Les résultats sont positifs avec plus de 90% des employés contents de venir le matin au travail et 100% qui recommanderaient Globalis à des tiers.

L'**usage de l'open source** aide à la confiance car le client ne se sent pas enfermé (technologies publiques, courantes permettant de trouver facilement des développeurs ou des sociétés de services les connaissant...). L'approche web avec des briques open source tout en n'utilisant pas de technologie de niche est rassurante pour les clients (cf. choix de WordPress comme socle CMS).

*« Globalis veut contribuer à un web responsable :
rapide, éthique, accessible et aux données sécurisées. »*

Frédéric Hovart - Directeur Général et Co-Fondateur de Globalis



05 – ACTIONS AUTOUR DE L'ÉQUITÉ & DE L'ÉCONOMIE CIRCULAIRE

En matière d'équité, les actions de Globalis se déclinent à travers des **actions communautaires et de partage**. Certaines de leurs applications s'apparentent à de **l'économie circulaire** :

- Création du **PHPIndex** (1 million de pages vues par mois par la communauté de développeurs) ;
- Création de l'**AFUP** - Association Française des Utilisateurs de PHP (+500 membres actifs) ;
- Participation au collectif « **Conception Numérique Responsable** » ;
- **Sponsoring d'événements** : AFUP, Paris Web (**Vélotypie** dans un souci d'accessibilité pour les personnes sourdes, **Transcripthon** - sous-titrage de vidéos captées lors d'événements) ;
- **Contributions et reversements à des projets open source** : PHP : tests de versions en cours de développement (milliers de tests unitaires joués et résultats récapitulatifs envoyés pour examen au PHP Group) ; PHPMyAdmin (contributeur à ce projet emblématique de l'écosystème PHP et utilisé par des millions de développeurs dans le monde) ; Contributions : ModeliXe, jpCache, WPCubi (capitalisation sur Wordpress - surcouche enrichie à chaque fin de projet disponible sur GitHub - librement téléchargeable et modifiable), Multisite Clone Duplicator, Universign (librairie en PHP sur GitHub librement téléchargeable et modifiable) ;
- **Projet communautaire en bénévolat** - RRF (Réseau des Répéteurs Francophones) : réseau de communication radio amateur mondial - rôle dans le domaine de la sécurité civile ;
- **Ouvrages et publications** ;
- **Allocation d'un crédit temps pour intervenir dans des écoles** (5 jours par an par collaborateur) : près de 25% des collaborateurs interviennent dans des écoles (ETNA, INTECH', IIM, l'ESGI, Sorbonne Université, Université Paris Diderot, etc.) ;
- **Sponsoring de conférences techniques** (Forum PHP, WordCamp Paris, Paris Web, Devops Rex...).

06 – ACTIONS EN FAVEUR DE L'INCLUSION ET DE LA PARITE

Les actions de Globalis en matière de **formation des salariés, d'inclusion, de parité et de recrutement** portent essentiellement sur :

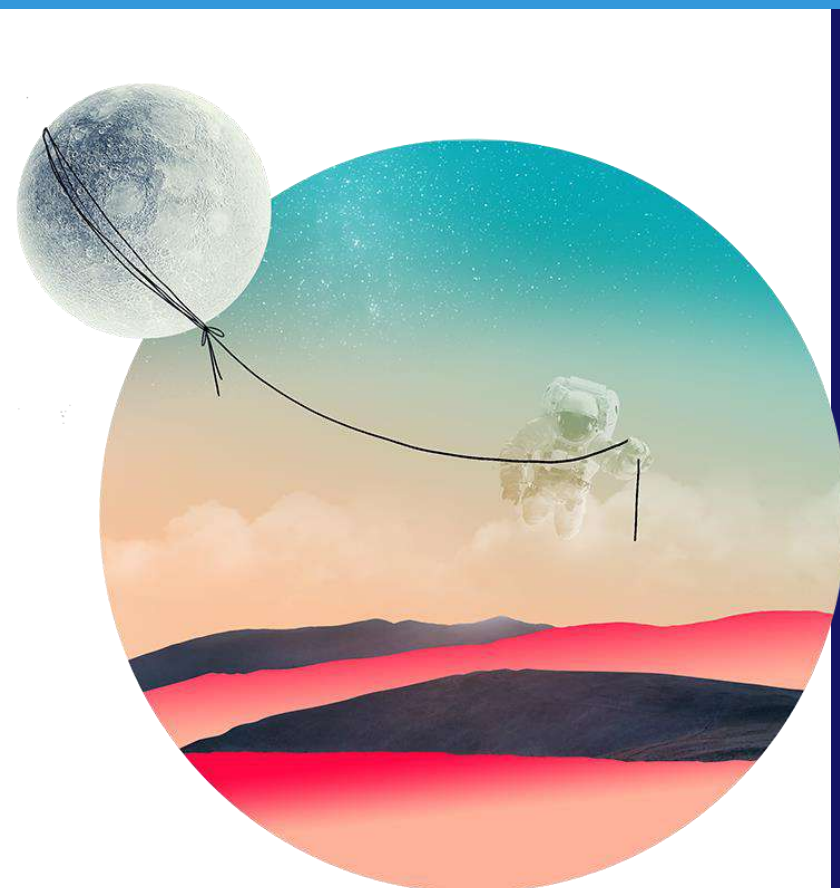
- **Formation** initiale de 20 jours pour chaque nouvel arrivant afin d'avoir un socle commun de travail en interne et des bases complémentaires techniques solides en regard des formations déjà reçues. A ces jours, s'ajoutent chaque année 8 jours de formation et de veille par collaborateur ;
- **Crédit temps veille** spécifique pour les salariés en clientèle ;
- Démarche inclusive envers l'**apprentissage** - chaque année des apprentis sont accueillis ;
- **Parité** difficile à atteindre sur un marché du recrutement extrêmement tendu : 20% des effectifs sont des femmes en 2020 (vs. 28% pour les entreprises adhérentes au Syntec

Numérique - Observatoire RH 2020). La parité est atteinte pour les profils « chefs de projets » mais très complexe à obtenir pour les postes techniques qui constituent le socle des effectifs de la société (15% de femmes chez les développeurs) ;

- **Recrutement** : souhait de recruter 1 personne par mois freiné par les tensions sur le marché ;
- Développement en réflexion de l'**intrapreneurship**.

La société s'est par ailleurs engagée à placer sa **trésorerie sur des fonds responsables** (Ecofi Choix Solidaire, Ecofi Agir Pour Le Climat), à prendre des **parts sociales** du Crédit Coopératif, et à se désengager progressivement d'autres supports moins responsables.

07 – CONTRIBUTION A DES FONDS POUR UN NUMERIQUE PLUS RESPONSABLE



Globalis s'est engagé dans des fonds de soutien à un numérique plus responsable et à des associations de protection de la planète, tels que :

- *Contract of the Web : plan d'action mondial pour rendre le monde en ligne sûr et responsabilisant pour tous ;*
- *Signature de la charte Planet Tech'Care : "première initiative rassemblant un réseau de partenaires (organisations professionnelles, écoles, pôles de compétitivité, associations, fondations, think tanks), qui a pour ambition d'accompagner les entreprises qui souhaitent intégrer le numérique dans leur trajectoire environnementale et de soutenir les acteurs de la formation dans le développement des compétences en matière de numérique responsable".*

Globalis adhère aussi aux valeurs du Collectif Conception Numérique Responsable et plus largement à ceux de la communauté GreenIT comme aux principes éthiques du W3C (organisme de standardisation à but non lucratif, fondé en octobre 1994 chargé de promouvoir la compatibilité des technologies du World Wide Web telles que HTML5, HTML, XHTML, XML, RDF, SPARQL, CSS, XSL, PNG, SVG et SOAP).

08 – RESPONSABILITE & CLAUSES DE DIFFUSION/REPRODUCTION

La société AdVaes apporte tout le soin possible à la préparation des informations délivrées dans ce document et estime que les contenus présentés sont corrects. Cependant, la société AdVaes ne peut être tenue pour responsable d'aucune perte ou frais qui pourraient résulter d'une omission ou d'une inexactitude dans ces contenus.

Les informations fournies dans ce document reposent sur les meilleures ressources à la disposition de la société AdVaes SAS. Les opinions exprimées reflètent l'appréciation objective et indépendante de la société à la date de publication du document. Celles-ci sont néanmoins susceptibles de changer dans le temps.

Toutes les informations et recommandations, tous les liens hypertextes et/ou autres liens informatiques vers des sites tiers accessibles via ce document sont censés être correctes à la date à laquelle vous les consultez, cependant la société AdVaes ne fait aucune déclaration ou ne garantit aucunement quant à l'exhaustivité ou à l'exactitude de ces informations. Vous assumez tous les risques de vous fier à ces informations. Ces informations vous sont fournies à condition que vous ou toute autre personne recevant ces informations déterminiez vous-même leur adéquation à quelque fin que ce soit avant toute utilisation. En aucun cas, la société AdVaes ne serait responsable des dommages (directs ou indirects) de quelque nature que ce soit résultant de l'utilisation ou de la confiance accordée à ces informations ou à tout produit ou service mentionné dans ces informations. En aucun cas, la société AdVaes ne peut être tenue pour responsable du contenu des sites tiers auxquels

elle renvoie. La société AdVaes n'a aucun contrôle éditorial sur ces sites tiers. Ces liens hypertextes sont mis à disposition en tant que service aux utilisateurs de ce site web. Aucune représentation ou garantie, expresse ou implicite, de qualité marchande, d'adéquation à un usage ou à un usage particulier ou de toute autre nature n'est faite en ce qui concerne ces informations ou tout produit ou service mentionné dans ces informations. En aucun cas, la société AdVaes ne s'engage à tenir à jour ou à corriger les informations contenues dans ce document, diffusées sur Internet ou sur des sites tiers. De plus, la société AdVaes se réserve le droit de modifier ou de corriger le contenu de ce document à tout moment et sans préavis.

Si vous constatez une lacune, une irrégularité, ou un dysfonctionnement, merci de bien vouloir le signaler par e-mail à : ask@advaes.com.

L'ensemble des contenus présentés dans ce document sont protégés par le droit d'auteur en vertu de l'article L.122-4 du Code de la Propriété Intellectuelle et sont la propriété exclusive de la société AdVaes SAS. Tous droits réservés.

Toute reproduction et toute diffusion de ce document et de son contenu, sous quelque forme que ce soit, sont formellement interdites sans autorisation et écrit de la société AdVaes. Toute demande d'autorisation doit être adressée de façon motivée la société AdVaes. L'absence de réponse ne constitue en aucun cas une autorisation tacite de reproduction.

Seuls les liens hypertextes et les courtes citations sans objet publicitaire ni commercial sont autorisés en mentionnant le source « source : www.advaes.com ». En aucun cas les contenus appartenant à la société AdVaes mis en avant dans ce document ne peuvent être imbriqués à l'intérieur de pages d'un autre site (« framing ») sans faire apparaître explicitement et lisiblement la mention de la source « source : www.advaes.com ».

Pour imprimer et/ou diffuser sous quel que format que ce soit ce document ou pour exploiter des extraits de celui-ci, veuillez adresser votre demande à ask@advaes.com.

AdVaes® et ses autres marques sont des marques déposées de la société AdVaes SAS. Toutes les autres marques sont la propriété de leurs détenteurs respectifs.

La société AdVaes se réserve de défendre ses droits devant les juridictions compétentes par des actions en contrefaçon ou au titre de la concurrence déloyale.

09 – A PROPOS DE LA SOCIETE ADVAES

AdVaes est spécialisé dans l'analyse prospective, le positionnement et la notation de prestataires de solutions numériques en matière d'usages raisonnés et responsables (RSE/CSR, ESG...) ainsi que dans l'accompagnement opérationnel et stratégique en regard. Les domaines du numérique analysés portent sur les solutions de l'écosystème du cloud computing, de l'analyse et du traitement des données, de l'intelligence artificielle (IA) et du machine learning (ML), de l'expérience client (CX) et de toute technologie numérique à fort potentiel de croissance (IoT, blockchain...). Par usages numériques raisonnés et responsables, AdVaes s'intéresse aux actions conduites dans les 5 domaines suivants des périmètres RSE/ESG (Responsabilité Sociétale des Entreprises / Environnement, Social et Gouvernance) :

- Respect de l'environnement en matière de consommations (énergie électrique et eau dans les centres de données notamment), d'émissions de gaz à effet de serre (GES), de traitement et de recyclage des déchets (cf. équipements en fin de vie), de prise en compte de la raréfaction de certains métaux (métaux rares), de stockage et d'échanges de données... ;
- Equité et égalité hommes / femmes, lutte contre les discriminations, actions en matière d'inclusions, prise en compte de la diversité des genres et des origines, équité de traitement en matière de recrutement, d'évolution professionnelle... ;
- Ethique et confiance dans le respect de la vie privée, les processus de production – cf. neutralité

et explicabilité du fonctionnement des algorithmes, les pratiques de management RH (taux de turnover, notoriété et marque employeur), les modèles d'affaires et les pratiques commerciales (rétention client, satisfaction client, NPS – Net Promoter Score®, délais de paiement – DSO...) ;

- Protection des environnements IT et des données (capacité à contrer les attaques, résilience, continuité de service, moyens mobilisés dans des domaines cruciaux comme la défense, la santé, l'énergie, les transports, les services publics, engagements en termes de RTO – Recovery Time Objective – et RPO – Recovery Point Objective) ;
- Conformité et gouvernance (vis-à-vis des régulations – RGPD, e-Privacy, LPM, DSP2, Loi sur l'économie circulaire, Loi énergie-climat..., souveraineté numérique, gouvernance en matière de données, de connaissance clients – KYC...).

La société a été créée en juillet 2020 par Emmanuelle Olivié-Paul, précédemment Directrice Associée de MARKESS, cabinet d'analyse des marchés de l'industrie du numérique, et membre du CoDir d'Exaegis spécialisé dans le développement, l'adoption et le financement du numérique. Emmanuelle Olivié-Paul a plus de 25 ans d'expérience sur les marchés des logiciels et services liés aux technologies de l'information, et tout particulièrement ceux liés à Internet et au numérique.

10 – A PROPOS DE LA SOCIETE GLOBALIS

Globalis fonctionne comme un atelier de technologies numériques. Des développeurs y façonnent des sites et des applications web et mobile complexes. En co-élaboration avec ses clients, la société contribue à digitaliser les affaires, à dématérialiser les processus, à renforcer les plates-formes métier, à faire monter en puissance des sites et applications à forte audience.

Que ce soit du conseil, en développement, en refonte de projets ou en maintenance, la société défend la vision d'un web mondial de qualité, rapide, éthique, accessible et aux données sécurisées. Sa valeur ajoutée technologique et méthodologique permet de faire avancer les projets ambitieux dans le respect de cette vision.

La société met la barre haut pour relever les défis digitaux de ses clients. Travailler chez Globalis, c'est avoir la passion du développement exigeant de sites et d'applications.

L'histoire a commencé lorsque Frédéric et Armel ont créé Globalis en 1997... C'est l'envie de monter dans le train technologique du web qui a réuni les deux associés tout juste sortis de leur école d'ingénieurs. Internet était à inventer. Proactifs, visionnaires, ils le sont restés depuis qu'ils ont amorcé leur révolution technologique du développement web.

Plus : www.globalis-ms.com



*Armel Fauveau (gauche)
Frédérique Hovart (droite)*

Fondateurs de Globalis



56 rue Dombasle – 75015 Paris – France

www.advaes.com